

English

Guard Tour Verification System

GT1000

UpSwung


English.....	1
INTRODUCTION.....	3
iButton.....	3
M6000 Recorder.....	4
M6000 Setup:.....	4
Time & Date Setup.....	4
Daylight Savings Setup:.....	4
How to Download Recordings:.....	4
Memory Delete (Reset).....	4
Assignments.....	6
Preparation:.....	6
How to add an assignment (Recording stations, elements, etc.).....	6
Recordings.....	8
Reports.....	9
How to make a Report.....	9
How to export a report.....	9
Password:.....	10
Archives:.....	10
FCC Compliance:.....	11
EC Compliance:.....	11
ANNEX III.....	11
Español.....	12
INTRODUCCION.....	13
iButton.....	13
Estaciones de Registro:.....	14
Instalación de Estaciones de Registro.....	14
Registrador M6000:.....	14
Procedimiento para ajustar la hora y la fecha:.....	15
Procedimiento para inicializar y borrar la memoria de su lector M6000:.....	15
Procedimiento para ajustar cambios de hora anuales para ahorro de luz solar (DST > Daylight Savings Time).....	15
Procedimiento para adicionar (descargar) marcaciones:.....	15
Asignaciones.....	17
Reportes Filtrados:.....	20
Contraseña:.....	21
Carpeta de Cierres: (administrador de archivos).....	21
FCC Compliance:.....	22
EC Compliance:.....	22
ANNEX III.....	22

INTRODUCTION

The GT1000 Guard Tour Verification System was developed to aid the users of watchmen services, to efficiently program and supervise their guard's activities (watch the watchers). Its main benefit materializes, as a considerable reduction of the probability of theft, fire and industrial accidents.

Capabilities:	Components:
<ul style="list-style-type: none"> ✓ Multiple Watchmen. ✓ Multiple Recorders. ✓ Multiple Recording Stations. ✓ Password Protected. ✓ Archive Management. ✓ Exports Reports ✓ Bi-Lingual operation (English or Spanish). 	<p>GT1000 employs state of the art technology:</p> <ul style="list-style-type: none"> ✓ Our portable M6000 Recorder, ✓ GT1000 Software ✓ Maxim / Dallas Serial Numbered iButtons.

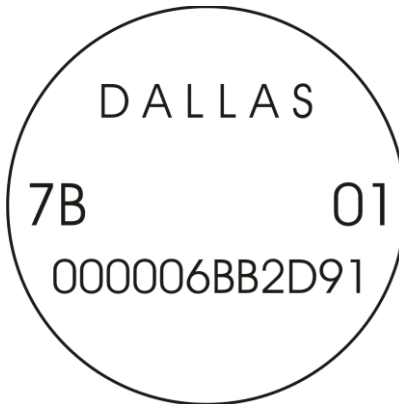
iButton

An iButton is a microcircuit, encapsulated in a stainless steel weather resistant button, of great durability and reliability (1,000,000 recordings per button). Each iButton is a guaranteed, unique, never to be repeated, factory programmed ROM. Its 16-character serial number is kept in laser-cut poly-silicon links **not as stored magnetic charge!** Because of its design and the strict control of the manufacturing process, the DS1990A iButton is an identifier that cannot be counterfeited. It is appropriate for applications where absolute identification is required.

Due to its great reliability, the iButton developed and manufactured by DALLAS SEMICONDUCTOR has positioned itself solidly in the international market as a universal identifier of Persons, Objects and Events. iButton dimensions are Height 5mm, Diameter 16mm.

The serial number of each iButton is physically the number that will identify each Guard, Supervisor, Recording Station, etc. The 16 character serial number comes printed on the metallic surface of each button; starts with two big characters (digits or letters) located towards it's middle left, 12 smaller positioned at a lower level and finally 2 big towards it's middle right.

Do not worry! the system will automatically read and assign each iButton serial number on the Assignments Folder (Tab).



M6000 Recorder

It is a portable electronic device designed to "read" and store iButton serial numbers, along with the precise time and date of the readout. The unit is capable of downloading the stored recordings (5460, 64K) into any IBM or compatible PC, Pentium (100 MHz.) or higher processor. It is a sturdy device capable of withstanding harsh environments and impacts. The unit is powered by a 3 AAA batteries.

The reader has a luminous indicator called LED (light emitting diode) and a Buzzer.

To install battery: Open the top of your reader by removing the 2 security screws and connect 3 AAA batteries, preferably alkaline. If the batteries are in good shape the LED will emit 5 **green blinks** with 5 beeps.

To effect recordings: To make recordings of Recording Stations, ID Keys, Incident Booklets, (any iButtons) you need only to touch them with the reader's probe. If a correct recording is effected the reader will emit 2 **green blinks** with 2 (two) beeps.

Low battery: The M6000 recorder will signal a low battery status by emitting 1 **red blink** with 2 (two) beeps. A brand new set of batteries will last for one year or 600,000 recordings.

Full Memory: When the memory of your reader reaches "full" status (5460 recordings), each time you attempt a recording, the reader will emit 1 **red blink with 4 beeps**; this means your recorder is not reading anymore. For this case please make a full download of data to your PC and then erase the memory to reset; now your reader will be ready for the next load cycle of 5460 new recordings.

M6000 Setup:

Time & Date Setup

Insert your recorder M6000 into its download cradle.

1. Select the Recordings data Tab.
2. Press the Recorder button.
3. Press the Prg. Clock Button.
4. Your M6000 Time & Date and PC Time & Date will be synchronized. Note: Make sure your PC Time & Date (Windows System Time are correct)

Daylight Savings Setup:

Insert your recorder M6000 into its download cradle.

1. Select the Recordings data Tab.
2. Press the Recorder button.
3. Press the DST button.
4. Select **Day Light Savings Enabled**. The System will display default settings for the USA. If you desire to change DST settings, please use the provided calendar by a click on the drop list arrow.

How to Download Recordings:

Insert your recorder M6000 into its download cradle.

1. Select the Recordings data Tab.
2. Press the Recorder the button.
3. Press the Download the button.

Memory Delete (Reset)

Insert your recorder M6000 into its download cradle.

1. Select the Recorders or the Recordings Tabs (either of the two).
2. Press the Recorder button.
3. Select Erase.

A normal "full" Download (5460 recordings) will take about 3 minutes and will advise you of its progress and function status.



M6000 Recorder



P6000 Download Cradle



How to Insert M6000 into P6000

Assignments

Preparation:

Before you commence assignments, please effect the following preparation and verification sequence:

1. Make a sketch of your premises and a list of all the sites (recording stations), elements and persons you want to control.
2. Sketch on hand; take a thorough tour of your premises (you might want to bring a Security Advisor along with you).
3. Note on your list, the 16-character serial number of each iButton to be installed (recording station), confronted with its actual matching installation site-name.
4. Your sketch will be useful when you proceed to assign and install all iButtons.
5. All Recording Stations are best installed at a height of 45 inches from the floor level. The use of water sealant around the plate edges is recommended to protect the ink of the paper labels from being washed out during the rain season. **Always use both mount plates.** iButton mounts can be installed in walls, doors, furniture, fences, metal surfaces, trees, etc.

The Assignments data Tab was designed for simplicity; with it you will able to effect all assignments of Recording Stations, Guards, Supervisors, plus whatever elements you desire to control.

Pre-assigned System Messages:

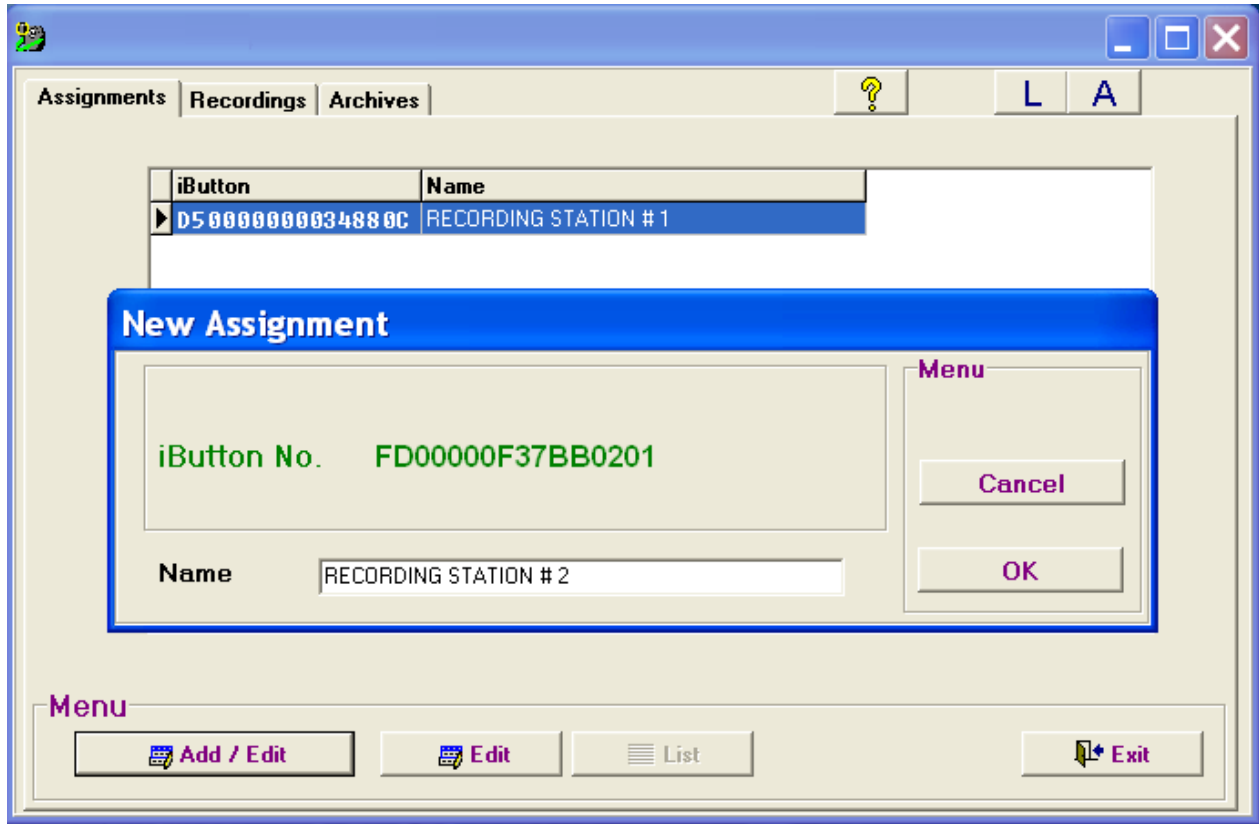
At first hand you will see 2 pre-assigned messages:

- **Battery Disconnected:** Each time the battery of any of your recorders is disconnected, the recorder will record the Time & Date of the event. This message will appear on the **Recordings Screen** confronted with the recorder's ID number and the time & Date of the event.
- **Low Battery:** Every time any of your recorders enters a low battery status, the recorder will record the Time & Date of the event; this message will appear on the Recordings Screen confronted with the Recorder Serial number and the Date & Time of the event.

How to add an assignment (Recording stations, elements, etc.).

1. Select the Assignments Tab.
2. Press the "ADD EDIT" button located in the button bar.
3. Read/Touch with your P6000 Cradle, the iButton you want to assign.
4. In the window "**Name**", key in the Recording Station name, Watchman name, Supervisor name, Vehicle Registration Tag number or the name and/or number of whatever person or element/site you want controlled.
5. **Once this procedure is completed you can proceed to install your recording stations.**





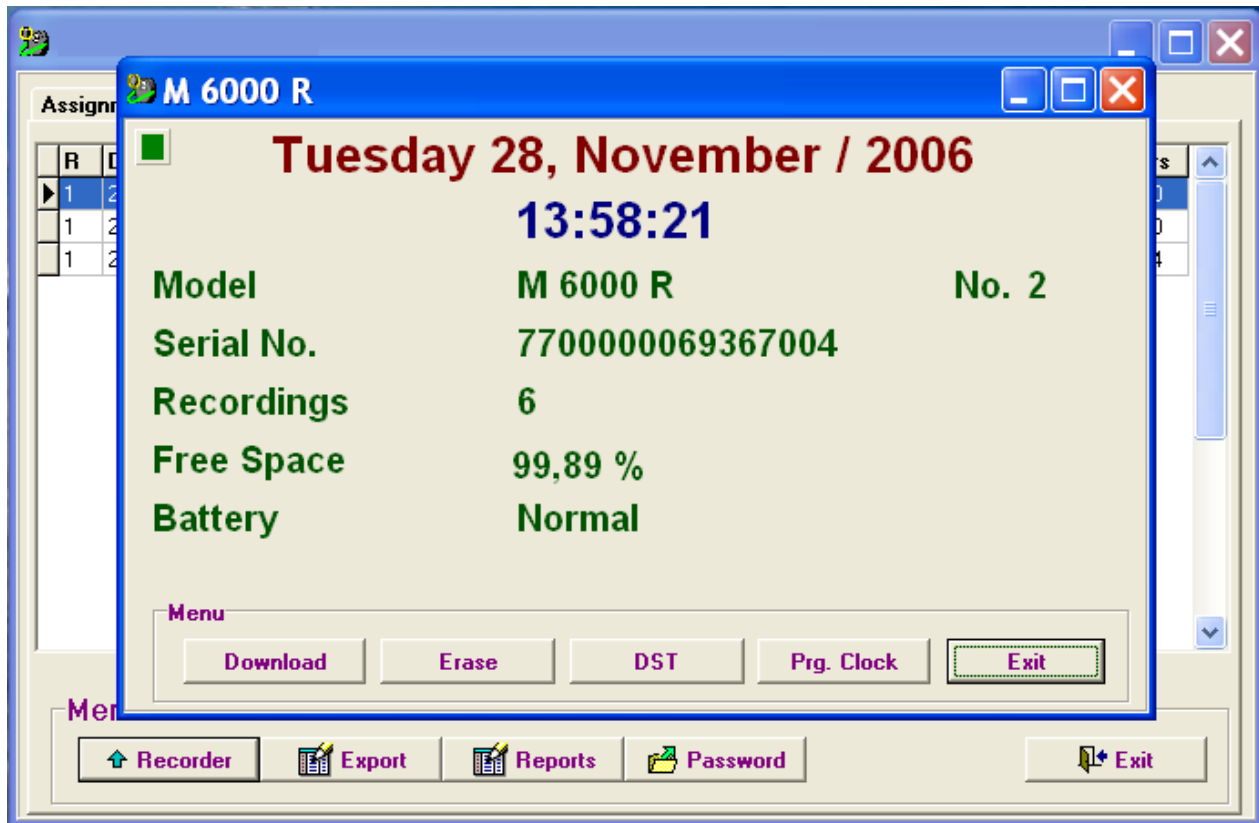
Recordings

The Recordings module will enable the user to download recorded data and view reports.

How to Download Recordings:

1. Insert your recorder M6000 into its download cradle.
2. Select the **Recordings** Tab.
3. Press the Recorder button
4. Select **Download**.

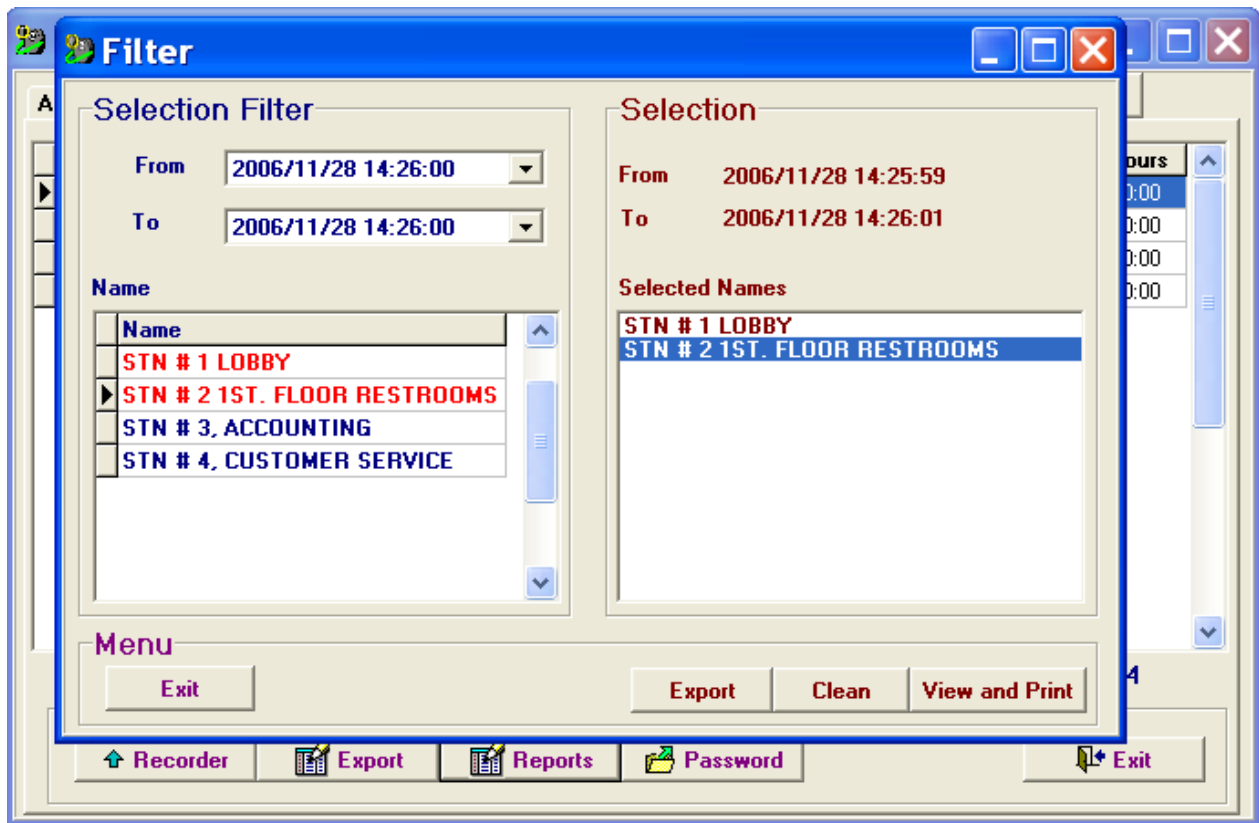
A normal "full" Download will take about 3 minutes and will advise you of its progress.



Reports

How to make a Report

1. To generate reports select the Recordings tab.
2. Press the Reports **Button**.
3. The system will prompt you with a selection “Filter” window.
4. To filter (poll) by a particular station or item click on the item (it will turn to red color).
5. To reset filtering select the “**Clean**” Button.
6. To send the report to a printer press **View / Print**.
7. Before printing, the system will display a Print Preview.
8. To print select the printer Icon.



How to export a report

1. Select the “Recordings” tab.
2. Click on the Reports **Button**.
3. The system will prompt you with a Selection Filter Window.
4. To filter (poll) by a particular station or item click on the item (it will turn to red color).
5. To reset filtering select the “**Clean**” Button.
6. To export your report, select the “**Export**” button.
7. **The report will be generated at C:\Program Files\UpSwung\GT1000 \Exports**

Password:

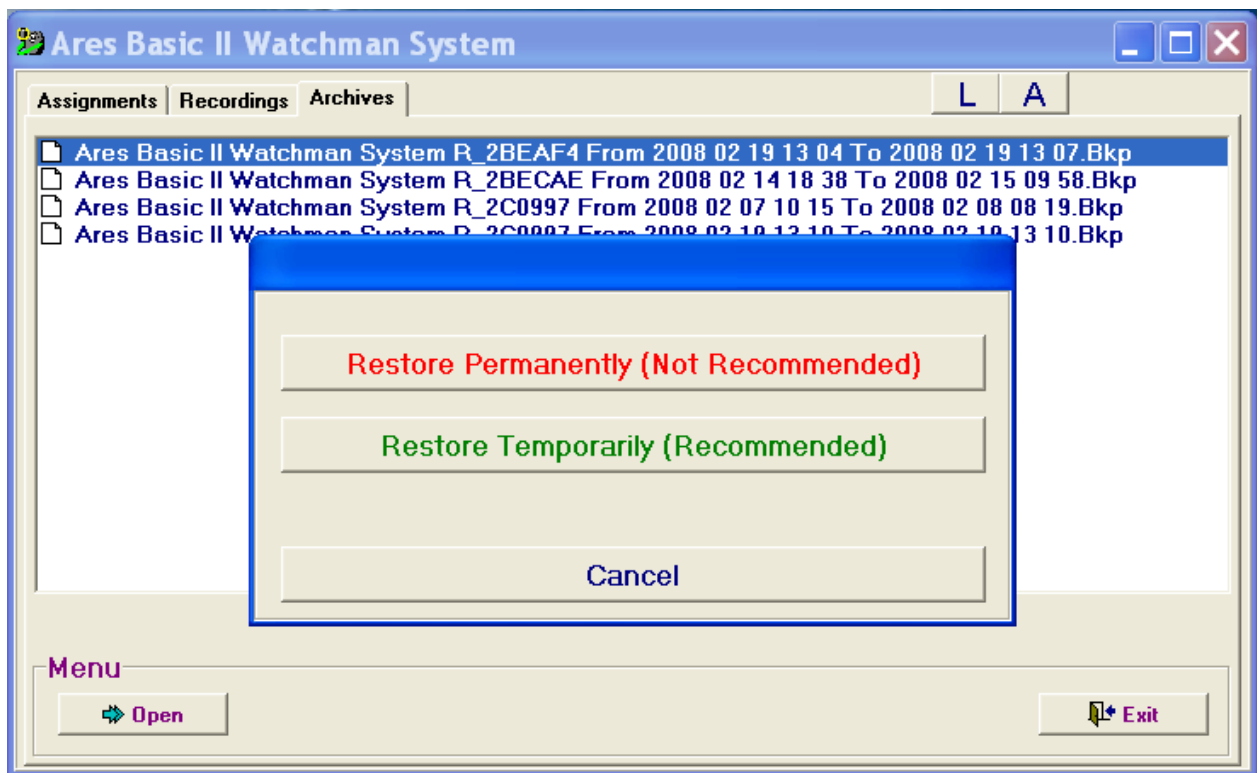
If you desire to protect your data, select the **Password** button, enter your password, verify it and press OK. The next time you attempt to enter the program it will request you to key-in the password you previously selected

Archives:

Every time a Recorder M6000 is downloaded an automatic backup of the said download will be generated at the Archives module. The name of this backup will be composed by the following:

Recorder Number expressed as R_1, R_2, R_3, etc.

The time span of the recordings contained in the download expressed as From.... To with the yyyy mm dd hh mm format (Year, Month, Day, Hours and Minutes).



To review historical archives, we recommend you select the function **“Restore Temporarily”**. We do not recommend you use the function **“Restore Permanently”** unless you are an advanced user. When you select the said function, you must be fully aware of what you are doing, as you might inadvertently restore a non updated database, (old or with incomplete assignments). The problem materializes in the moment you download recorders employing an incomplete assignments database, some of the punches made by the guards will not show simply because those stations do not show as assigned.

If you encounter the above problem, search for the archive which contains your latest assignments and restore it **“Permanently”**. Then you can proceed to download recorders without the danger of losing data.

FCC Compliance:

Our M6000-R iButton Recorder, T6000 Portable Transfer Station and P6000 Download Station, comply with Part 15 Class B of the FCC Rules. Non Intentional Radiators, Class B Digital Devices.

Operation is subject to the following two conditions: (1) this devices may not cause harmful interference, and (2) this devices must accept any interference received, including interference that may cause undesired operation.

Harmful interference (definition): Any emission, radiation or induction that endangers the functioning of a radio navigation service or of other safety services or seriously degrades, obstructs or repeatedly interrupts a radio communications service operating in accordance with FCC rules.

Changes or modifications to the above mentioned devices not expressly approved by UpSwung & Cia. S EN C will void the user's authority to operate the equipment.

EC Compliance:

Our M6000-R iButton Recorder, T6000 Portable Transfer Station and P6000 Download Station, comply with EC Regulations for non Intentional Radiators, Class B Digital Devices (f) information technology equipment. Council Directive 89/336/EEC of 3 May 1989 on the approximation of the laws of the Member States relating to electromagnetic compatibility.

ANNEX III

Illustrative list of the principal protection requirements:

The maximum electromagnetic disturbance generated by the apparatus shall be such as not to hinder the use of in particular the following apparatus:

- (a) domestic radio and television receivers
- (b) industrial manufacturing equipment
- (c) mobile radio equipment
- (d) mobile radio and commercial radiotelephone equipment
- (e) medical and scientific apparatus
- (f) information technology equipment
- (g) domestic appliances and household electronic equipment
- (h) aeronautical and marine radio apparatus
- (i) educational electronic equipment
- (j) telecommunications networks and apparatus
- (k) radio and television broadcast transmitters
- (l) lights and fluorescent lamps.

Apparatus, and especially the apparatus referred to in (a) to (l), should be constructed in such a way that it has an adequate level of electromagnetic immunity in the usual electromagnetic compatibility environment where the apparatus is intended to work so as to allow its unhindered operation taking into account the levels of disturbance generated by apparatus complying with the standards laid down in Article 7. The information required to enable use in accordance with the intended purpose of the apparatus must be contained in the instructions accompanying the apparatus.

Changes or modifications to the above mentioned devices not expressly approved by UpSwung & Cia. S EN C will void the user's authority to operate the equipment.

Español

Sistema para Control de Vigilantes

GT1000

UpSwung


INTRODUCCION

Ares es el Dios Griego de la Guerra. Para nuestro caso Guerra al ¡Crimen! Y Guerra a los ¡Accidentes Industriales!

La misión de su Sistema Ares es proveerle de una efectiva herramienta para la supervisión de los servicios de vigilancia al cuidado de sus instalaciones. Su beneficio principal consiste en una reducción substancial en la ocurrencia de Robos, Saboteos, Accidentes Industriales y Siniestros de todo tipo. Llame a su agente de seguros e infórmelo de su nueva adquisición; de seguro obtendrá un descuento en las primas de sus pólizas de seguros.

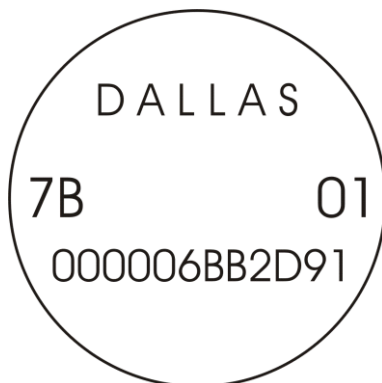
El Sistema para Control de Vigilantes GT1000, se compone de 4 elementos básicos: 1.) Un programa de computador para el proceso de la información recolectada durante las rondas de los vigilantes. 2.) Las etiquetas electrónicas asignados por el sistema a las Llaves de identificación de los supervisores, vigilantes, a las estaciones de registro, y a cualquier tipo de personas o elementos que se deseen controlar. 3.) Sus registradores portátiles modelo M6000, con los cuales los vigilantes efectúan los registros de sus actividades a lo largo de las rondas. 4.) Su plataforma de descarga modelo P6000, equipo con el cual se descargan los registros del lector (registrador M6000) de las rondas al computador. Nota: con una sola plataforma se podrán descargar todos los registradores que se desee.

Capacidad:

1. Múltiples Estaciones de Registro
2. Múltiples Vigilantes
3. Múltiples Supervisores
4. Consultas y reportes de marcaciones por: **Fechas**, por Estaciones de Registro (**nombre**).
5. Protegido por clave de acceso.
6. Contiene Administrador de Archivos de respaldo.

iButton

Un iButton es un dispositivo electrónico encapsulado en un chasis metálico circular (16 mm de diámetro por 5mm de profundidad), el cual contiene un número serial de 16 dígitos grabados por rayo láser en pistas de silicio. El numero serial de cada botón es utilizado como identificador único (su numero nunca se repite) de personas, elementos, y eventos etc. Esta tecnología de ultima generación, desarrollada por Dallas Semiconductor, provee de gran fiabilidad a las tareas de recolección y procesamiento de datos relacionados a elementos y eventos. Contrario a otros sistemas (código de barra y banda magnética), el IBUTTON no se deteriora fácilmente por ser inmune a interferencias electromagnéticas, luz solar, rozamiento y falsificaciones. Es de gran durabilidad, un millón (1,000,000) de lecturas por cada iButton. A través del programa Ares IV los IBUTTON se convertirán (asignaran) como identificadores únicos de: Estaciones de Registro, Teclados para mensajes de incidentes y Llaves de identificación para Supervisores, Vigilantes, personal, vehículos, equipos o cualquier tipo de elementos que se deseen controlar.



Estaciones de Registro:

Una estación de registro es un iButton que va instalado de forma permanente y segura, en los puntos específicos los cuales se desea sean vigilados (visitados) por el vigilante durante sus rondas. Dichos puntos son escogidos por su vulnerabilidad a actividades criminales, sabotaje y accidentes industriales; por lo que necesitan de cuidado especial. Ej. Puerta principal, oficina de sistemas, terraza, garita principal, bodega de materias primas, escalera principal, Etc. En nuestro Sistema Ares los iButtons conjuntamente con sus placas de instalación conforman las Estaciones de Registro.

Las Estaciones de Registro cada vez que sean tocadas (registradas) por el vigilante con su lector, transmitirán a dicho lector su número (único) de serie. El lector a su vez almacenará el número serial, asignándole la fecha y hora del instante del evento. De esta forma el usuario a través del sistema Ares, quedará en capacidad de saber el lugar y el momento preciso del registro (que estación fue visitada y cuando).

Por favor recuerde: Un vigilante fatigado no trabajara en forma eficiente y su vida se vera puesta en peligro.

Los desplazamientos de los vigilantes a lo largo de sus áreas de responsabilidad **NUNCA** deben seguir patrones repetitivos. Este procedimiento invitara al desastre. El empleo de patrones de rondas tal como el descrito, le permitirá a los criminales establecer que patrones de ronda emplea cada vigilante y desarrollar sus actividades criminales acorde, como por ejemplo, asesinarlo.

Instalación de Estaciones de Registro.

Para el montaje y empleo de las Estaciones de Registro, Personal, Equipos y Vehículos, los iButton se proveen con sus placas de montaje. Estas son manufacturadas en poli-carbonato transparente; material altamente resistente a la intemperie y maltratos. Se utilizan dos: Una placa frontal y una placa trasera. La placa frontal contiene una cavidad con pestaña circular en la cual se inserta el IBUTTON. Ambas placas vienen con una cavidad en la cual se puede insertar mimbres o fotografías. Las placas se ensamblan una a la otra (o a cualquier superficie) con remaches o tornillos de tal forma que su contenido queda seguro sin posibilidad de zafarse.

Registrador M6000:

Lector Portátil de Datos Modelo M6000

Es un dispositivo electrónico diseñado para "leer" los iButton, almacenarlos y luego descargarlos al sistema. Su función es precisamente leer y asociar el número de cada iButton, a la fecha y hora del momento de su lectura. El lector de datos M6000 esta diseñado para operar a la intemperie, soportar caídas, golpes y malos tratos. Su capacidad máxima de almacenamiento de registros es de 5460 por cada ciclo de llenado. El lector cuenta con un Diodo Emisor de Luz, llamado LED y un sonajero (buzzer) que emite señales audibles..

- 1) Retire los dos tornillos de seguridad, abra la tapa del lector y conecte 3 baterías tipo AAA. Si la batería esta en buen estado el lector emitirá 10 pulsos sonoros y 10 pulsos luminosos de color verde por su luz testigo (LED)..
- 2) Para realizar lecturas de Estaciones de Registro, Llaves de Identificación, Libretas de Incidentes, Placas de Identificación de Vehículos o Equipos, basta solo con tocar cada iButton con el cabezal del lector. **Si se efectúa una lectura valida, el lector emitirá dos pulsos verdes conjunta y simultáneamente con dos pulsos sonoros.**
- 3) Cuando su memoria se llene (5460 registros), cada vez que se intente efectuar un registro; el lector emitirá **4 pulsos rojos conjuntamente con 4 pulsos sonoros**, ello significa que no puede efectuar mas lecturas; en tal caso se deberá descargar los datos al computador y luego borrar la memoria del lec-

tor para reiniciarla, esta quedara lista para otro ciclo de llenado de 5460 nuevos registros.

- 4) Cuando su batería se encuentre con carga baja, durante cada registro el lector emitirá **2 pulsos rojos**, acompañados de dos pulsos sonoros, esto significa que la carga de la batería es baja pero esta es todavía utilizable; si el lector emite un solo pulso rojo, esto quiere decir que la batería ya no es utilizable y deberá ser reemplazada por una nueva.

Procedimiento para ajustar la hora y la fecha:

Coloque el registrador en su plataforma de descarga.

1. Seleccione la carpeta de **Registradores** o la carpeta de **Marcaciones (cualquiera de las dos)**.
2. Presione el botón “Descarga / Programación”, contenido en la barra de botones.
3. Seleccione el botón “**Prg. Reloj**” (**Programar Reloj**), La hora y fecha serán ajustadas

Procedimiento para inicializar y borrar la memoria de su lector M6000:

Coloque el registrador en su plataforma de descarga.

1. Seleccione la carpeta de **Registradores** o la carpeta de **Marcaciones (cualquiera de las dos)**.
2. Presione el botón “Descarga / Programación”, contenido en la barra del menú.
3. Seleccione el botón “**Borrar**”

Procedimiento para ajustar cambios de hora anuales para ahorro de luz solar (DST > Daylight Savings Time).

Coloque el registrador en su plataforma de descarga.

1. Seleccione el botón **DST**.
2. Seleccione la casilla “**Habilitar Horario de Verano (DST)**”.
3. Seleccione el botón “**Programar**”. Si desea cambiar las fechas emplee el calendario (clic en la flecha).

Procedimiento para adicionar (descargar) marcaciones:

Coloque el registrador en su plataforma de descarga.

1. Seleccione la carpeta de **Marcaciones**.
2. Seleccione el botón “Descarga / Programación”.
3. Seleccione el Botón “**Descarga**”.
4. La pantalla le desplegara la barra de avance de descarga.
5. La pantalla le desplegara las barras de avance de: **Descargando Registros, Verificando Integridad y finalmente Agregando Registros**.
6. Una vez terminados los anteriores procesos UD. ya podrá visualizar las marcaciones en la carpeta.
7. Si tiene problemas durante la descarga o no puede descargar sus datos, verifique todos los pasos de la pantalla “errores de comunicación”.



Registrador M6000



Plataforma de Descarga P6000



Comunicarse y Descarga

Asignaciones

Esta carpeta le permite asignar los iButton al sistema. Estos, podrán ser asignados a los diferentes componentes los cuales se desea controlar, tales como: Estaciones de Registro, Vigilantes, Supervisores, Vehículos, Equipos etc.

iButton: Es el número serial de cada uno de los múltiples y diferentes botones que se asignaran al sistema. Al mirar la figura 1 de este manual o cualquiera de los botones IBUTTON proveídos, UD., podrá leer los 16 dígitos o caracteres comenzando por los dos dígitos de la izquierda arriba, continuando con los 12 pequeños de la parte inferior y finalizando con los dos de la derecha arriba de la superficie del IBUTTON.

El sistema viene con tres mensajes ya preasignados, estos mensajes serán desplegados en la carpeta de Marcaciones cuando sus correspondientes eventos sean detectados por el sistema (ocurran):

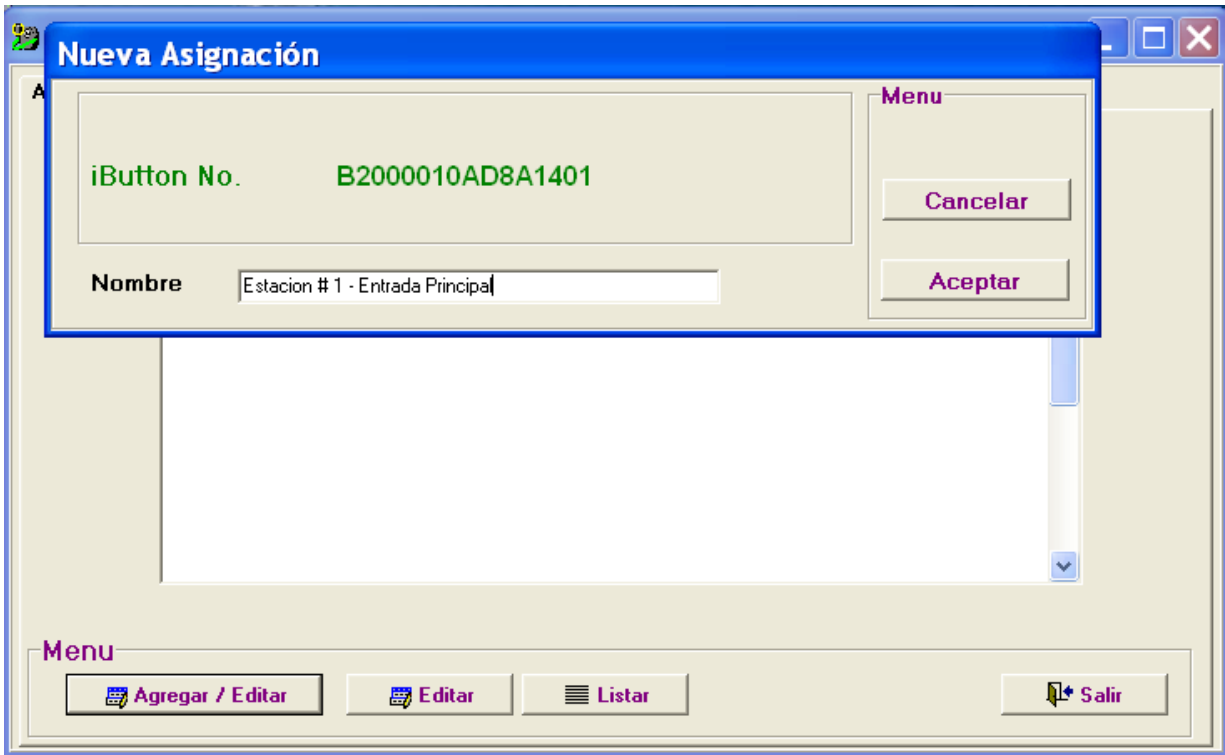
- 1) Batería descargada: Indica que la batería de su lector esta descargada.
- 2) Desconexión Batería: Indica que la batería de su lector fue desconectada.
- 3) Mensaje aislado: Indica el acaecimiento de un evento aislado o sea no relacionado a alguna estación elemento o evento.

Procedimiento para asignar los iButton

- 1) Oprima el Botón "Agregar/Editar"
- 2) Lea / Toque el botón que desea asignar, con su Plataforma P6000.
- 3) La pantalla "Nueva Asignación" le será desplegada
- 4) En la casilla "**Nombre**" teclee el nombre o numero (o ambos) de su primera Estación de Registro, Nombre Vigilante o el nombre de cualquier persona o elemento a controlar.

Nota importante: Para lograr un buen contacto entre el iButton y el bocín de su plataforma de descarga; por favor inserte y presione cada iButton deslizando hacia la orilla circular del bocín.



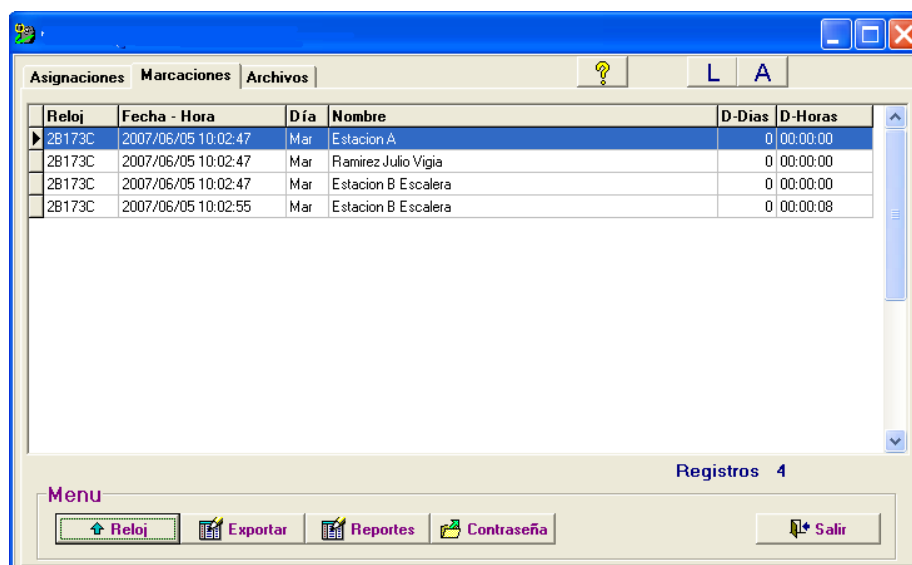
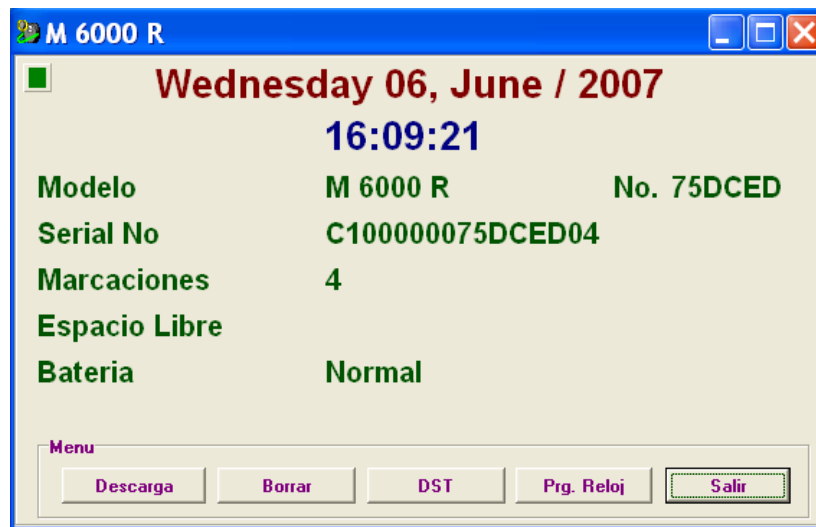


Carpeta de Marcaciones:

En esta carpeta se adicionan (descargan) y visualizan las marcaciones de las rondas efectuadas por los vigilantes con sus relojes.

Procedimiento para adicionar (descargar) marcaciones:

1. Seleccione el botón “Descarga / Programación”.
2. Seleccione el Botón “**Descarga**”.
3. La pantalla le desplegara la barra de avance de descarga.
4. Una vez termine la descarga, seleccione el botón “**salir**”.
5. La pantalla le desplegara las barras de avance de: **Descargando Registros, Verificando Integridad y finalmente Agregando Registros.**
6. Una vez terminados los anteriores procesos UD. ya podrá visualizar las marcaciones en la carpeta.
7. Si tiene problemas durante la descarga o no puede descargar sus datos, verifique todos los pasos de la pantalla errores de comunicación.



Reportes Filtrados:

Seleccione el botón "Reportes"

Para visualizar los reportes por pantalla seleccione "Pantalla".

Para imprimir los reportes seleccione "Ver / Imprimir".

Si desea reiniciar la pantalla de filtros, seleccione el botón "Limpiar".

The screenshot shows a software window titled "Filter" with a blue title bar. On the left, there is a sidebar with the heading "Asignación" and a table with the following content:

Reloj
▶ 2B173C
2B173C
2B173C
2B173C

The main area of the window is divided into two columns:

- Selección del Filtro:** Contains two dropdown menus labeled "Desde" and "Hasta". Below them is a list box titled "Nombre" containing the following items: "Estacion # 1 - Entrada Princip", "Estacion A", "Estacion B Escalera", and "Ramirez Julio Vigia".
- Selección:** Contains two lines of text: "Desde 2007/06/05 10:02:46" and "Hasta 2007/06/05 10:02:56". Below this is a large empty rectangular box titled "Nombres Seleccionados".

At the bottom of the window, there is a "Menu" section with three buttons: "Salir", "Exportar", and "Limpiar". To the right of these buttons is another button labeled "Ver e Imprimir".

Contraseña:

Si UD., desea proteger los datos de su programa UD., podrá generar su propia contraseña (clave de acceso).

Seleccione la carpeta de contraseña e ingrese su clave de preferencia.

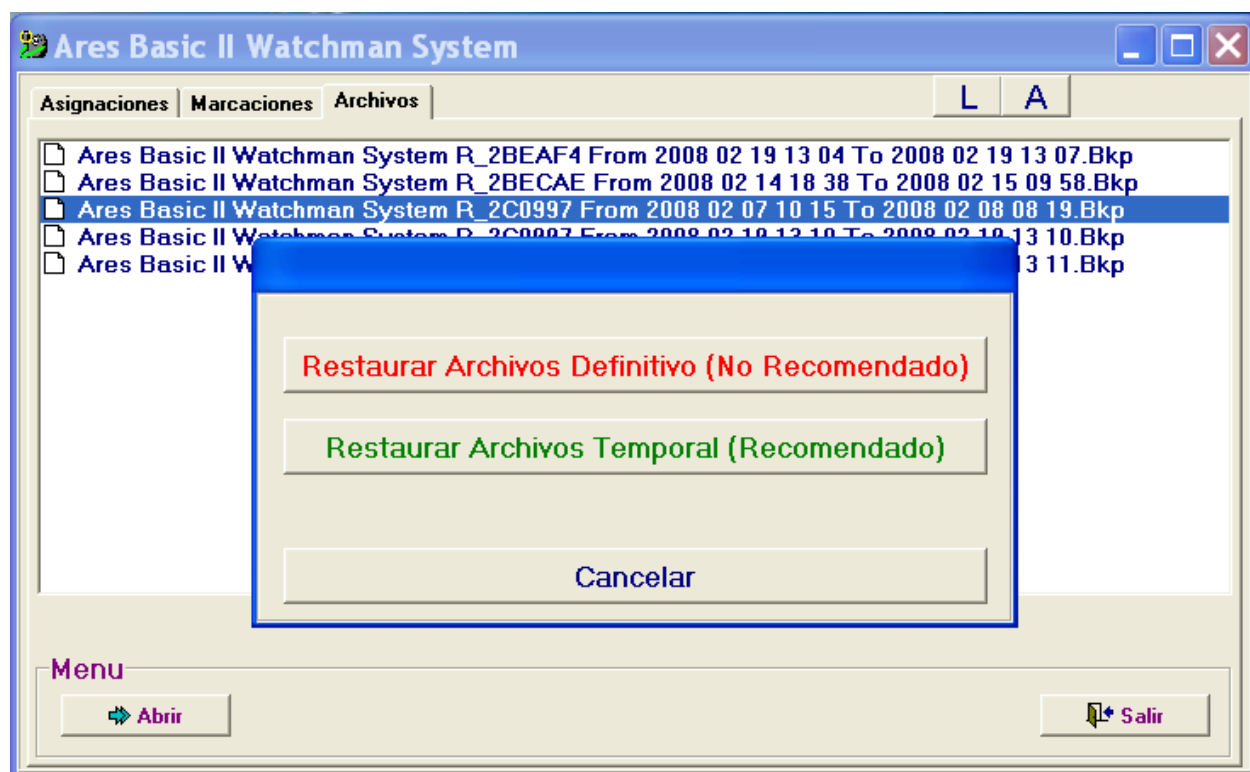
Si pierde su contraseña, por favor contacte al proveedor local de este producto para solicitarle asistencia.

Carpeta de Cierres: (administrador de archivos)

Cada vez que realice una descarga de marcaciones desde un registrador M6000 el sistema automáticamente creara un archivo de respaldo compuesto por el numero del Registrador R_1, R_2, R_3, etc. Y por las fechas desde la primera marcación hasta la ultima.

Desde 2006 02 23 07 00 Hasta 2006 02 24 07 50.Bkp >>>> (aaaa/mm/dd_aaaa/mm/dd_1.Bkp).

Para subir un archivo antiguo solo basta con hacer doble clic sobre dicho archivo.



Para visualizar archivos históricos recomendamos seleccionar la función **Restaurar Archivos Temporal**. No recomendamos emplear la función **Restaurar Archivos Definitivo** a menos de que usted sea un usuario con experiencia. Cuando usted selecciona esta función usted deberá estar conciente de lo que implica ya que sin darse cuenta podrá restaurar una base de datos antigua y no actualizada, conteniendo ésta asignaciones incompletas o no actualizadas. Aquí es cuando se genera el problema ya que al descargar registradores M6000 sobre dichas bases de datos su información de marcaciones de vigilantes no mostrará la información correcta.

Si se le presenta el problema anteriormente descrito, busque en el modulo su archivo mas reciente y verifique que este contenga todas la asignaciones de estaciones de registro que usted necesita.

FCC Compliance:

Our M6000-R iButton Recorder, T6000 Portable Transfer Station and P6000 Download Station, comply with Part 15 Class B of the FCC Rules. Non Intentional Radiators, Class B Digital Devices.

Operation is subject to the following two conditions: (1) this devices may not cause harmful interference, and (2) this devices must accept any interference received, including interference that may cause undesired operation.

Harmful interference (definition): Any emission, radiation or induction that endangers the functioning of a radio navigation service or of other safety services or seriously degrades, obstructs or repeatedly interrupts a radio communications service operating in accordance with FCC rules.

Changes or modifications to the above mentioned devices not expressly approved by UpSwung & Cia. S EN C will void the user's authority to operate the equipment.

EC Compliance:

Our M6000-R iButton Recorder, T6000 Portable Transfer Station and P6000 Download Station, comply with EC Regulations for non Intentional Radiators, Class B Digital Devices (f) information technology equipment. Council Directive 89/336/EEC of 3 May 1989 on the approximation of the laws of the Member States relating to electromagnetic compatibility.

ANNEX III

Illustrative list of the principal protection requirements:

The maximum electromagnetic disturbance generated by the apparatus shall be such as not to hinder the use of in particular the following apparatus:

- (a) domestic radio and television receivers
- (b) industrial manufacturing equipment
- (c) mobile radio equipment
- (d) mobile radio and commercial radiotelephone equipment
- (e) medical and scientific apparatus
- (f) information technology equipment
- (g) domestic appliances and household electronic equipment
- (h) aeronautical and marine radio apparatus
- (i) educational electronic equipment
- (j) telecommunications networks and apparatus
- (k) radio and television broadcast transmitters
- (l) lights and fluorescent lamps.

Apparatus, and especially the apparatus referred to in (a) to (l), should be constructed in such a way that it has an adequate level of electromagnetic immunity in the usual electromagnetic compatibility environment where the apparatus is intended to work so as to allow its unhindered operation taking into account the levels of disturbance generated by apparatus complying with the standards laid down in Article 7. The information required to enable use in accordance with the intended purpose of the apparatus must be contained in the instructions accompanying the apparatus.

Changes or modifications to the above mentioned devices not expressly approved by UpSwung & Cia. S EN C will void the user's authority to operate the equipment.